

**Módulo de Acceso Codificado por RF (RFID)
3769 20**

TEGUI™

Descripción

Módulo placa S7 de acceso codificado por radiofrecuencia. Incorpora un relé (12Vdc con 1 contacto de 8A) para gestionar la apertura de puertas o portones, que se activa a través de tarjetas u otros elementos en catálogo.

Un led en la placa de calle informa del estado del dispositivo:

- Led apagado: Dispositivo en reposo a la espera de recibir la señal de una tarjeta.
- Led verde encendido: El dispositivo ha reconocido la tarjeta previamente suscrita. El relé conmuta.
- Led rojo parpadeando: Indica que la tarjeta no ha sido reconocida como una de las previamente suscritas, bien porque efectivamente no está suscrita o bien porque se ha pasado tan rápido que no ha podido ser leída correctamente.

Fabricado en plástico ABS y protegido contra el agua.

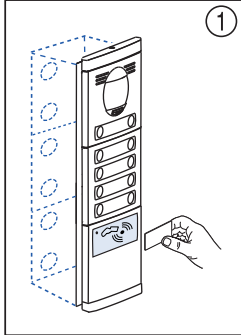
Incorpora:

- Antena RFID
- Led indicador de estado
- Zumbador
- Relé para abrepuertas
- Pulsador de programación.

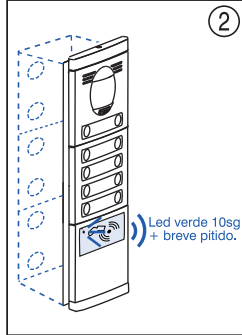
Este módulo tiene que ser alimentado con 12Vac.



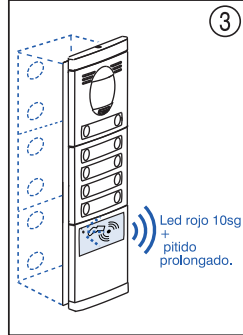
Funcionamiento básico:



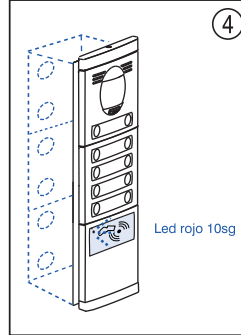
Aproxime la tarjeta a la ventana del módulo.



Si la tarjeta es reconocida, se escucha un breve pitido, se enciende el led en color verde durante 10 sg y se conmuta el relé durante 4 sg aproximadamente.



Si la tarjeta no es reconocida, es decir, no ha sido suscrita, se escucha un pitido mas prolongado y el led parpadea lentamente en rojo durante 10 sg.



Si se pasa la tarjeta excesivamente rápido y el módulo no ha podido leerla, el led parpadea rápidamente en color rojo durante 10 sg aproximadamente.

Nota:

Suscribir las tarjetas al inicio para que el módulo pueda reconocerlas.

Programación:

Proceso de suscripción:

1. Una vez alimentado el lector, mantener pulsado P1 (se encuentra en la parte posterior del módulo) hasta que el led se fije en rojo.
2. Aproximar la tarjeta hasta que se escuche un pitido y el led pase a color ámbar.
3. Al cabo de unos segundos el led pasará a color rojo, lo cual indica que ya se puede suscribir otra tarjeta repitiendo el paso 2.
4. Para salir del proceso de suscripción y pasar al estado funcional normal, pulse una vez P1 y el led permanecerá en color verde durante unos segundos para luego apagarse. Ahora ya puede aproximar las tarjetas suscritas y comprobar que el RFID está actuando sobre el abrepuertas.

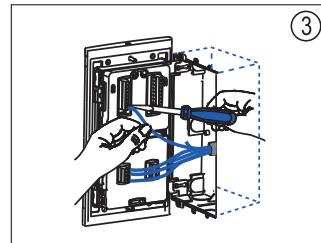
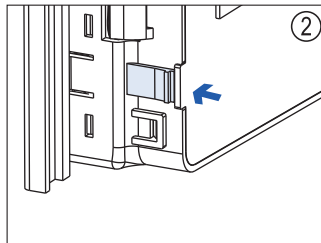
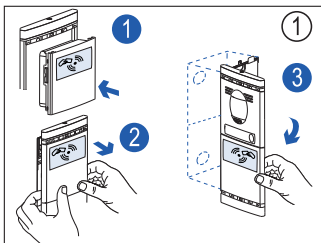
Proceso de borrado:

1. Quitar alimentación al módulo RFID.
2. Mantener pulsado P1 y alimentar hasta que el led se fije en color ámbar.
3. Soltar el pulsador, el led pasará a color rojo al cabo de unos segundos.
4. Quitar alimentación y alimentar el RFID. Todas las tarjetas se han borrado del módulo.

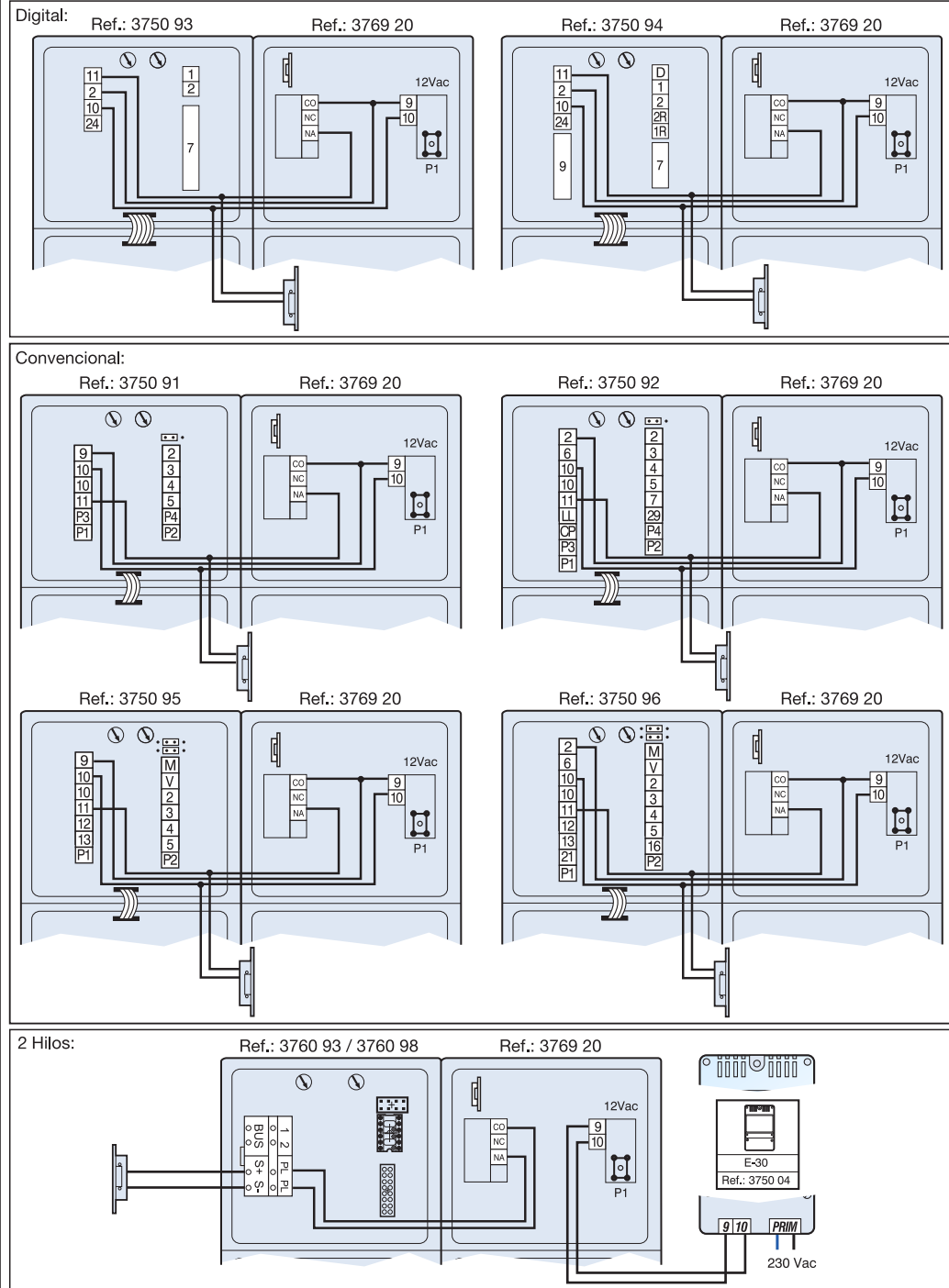
Nota:

No es posible borrar una sola tarjeta.

Montaje:



Instalaciones:



Nota: En instalaciones digitales con par trenzado y en instalaciones con el sistema 2 hilos, es necesario alimentar el RFID con un E-30 adicional (Ref.: 3750 04).

Mantenimiento

1. No funciona nada.

Verifique la toma de red (230 Vac). Verifique las tensiones entre el 9 y 10 (12 Vac) del E-30 y en el módulo RFID, si no es correcta, el E-30 está averiado o la tensión no llega a las bornas 9 y 10 del RFID.

2. Le llega alimentación pero no hace nada.

Si al aproximar la tarjeta, el módulo no activa el abrepuertas ni realiza ningún tipo de pitido, le falla el contacto de la antena o el circuito está dañado. Módulo RFID averiado.

3. Realiza un breve pitido, el led se pone en verde y no activa el abrepuertas.

Verificar las conexiones del abrepuertas.